



# Länsö

*Roslagens vackraste ö!*

# BRA ATT VETA OM VÅR Ö – SÖDRA LÄNSÖ

Det finns två föreningar på ön. Södra och Norra Länsö.

Föreningarna heter Södra Länsö Ekonomiska Förening och Norra Länsö fritidshusägareförening.

Antalet tomter är 103 st på Södra och 82 st på Norra.

Ön är ca 2,4 km lång och 0,9 km bred. Om man räknar in halvön Gränskäret är öns största bredd ca 1,2 km. Mellan Länsös norra spets och Frebbenolm går ett sund med bro över och med Frebbenholm inräknat så blir den totala längden ca 3 km.

Vår förening Södra Länsö Ekonomiska Förening äger all övrig mark på Södra

Länsö, Börstil 1:10, 1:13, och föreningen ansvarar för skötseln av ön, bryggor och parkering. Alla medlemmar i SLEF äger således all gemensam mark. Marken är också klassad som en jordbruksfastighet. Av historiska skäl finns också en separat samfällighet, Länsö Södra samfällighet, som ansvarar för vattnet på ön där alla är medlemmar förutom de som har egen brunn.

## Styrelse

Styrelsen består av 4–6 ledamöter som representerar både ekonomiska föreningen och samfälligheten. Utöver detta finns

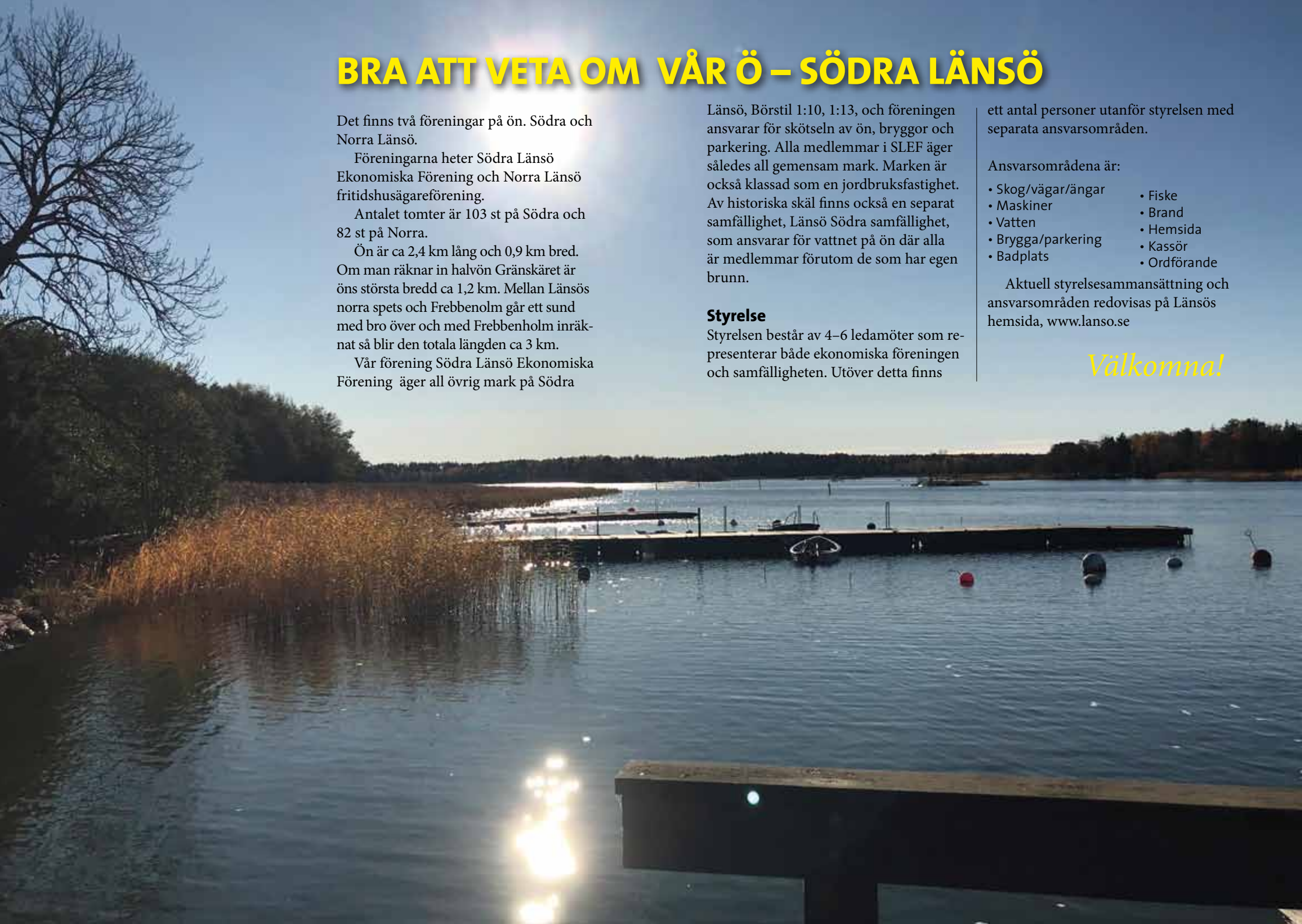
ett antal personer utanför styrelsen med separata ansvarsområden.

Ansvarsområdena är:

- Skog/vägar/ängar
- Maskiner
- Vatten
- Brygga/parkering
- Badplats
- Fiske
- Brand
- Hemsida
- Kassör
- Ordförande

Aktuell styrelsesammansättning och ansvarsområden redovisas på Länsös hemsida, [www.lanso.se](http://www.lanso.se)

*Välkomna!*



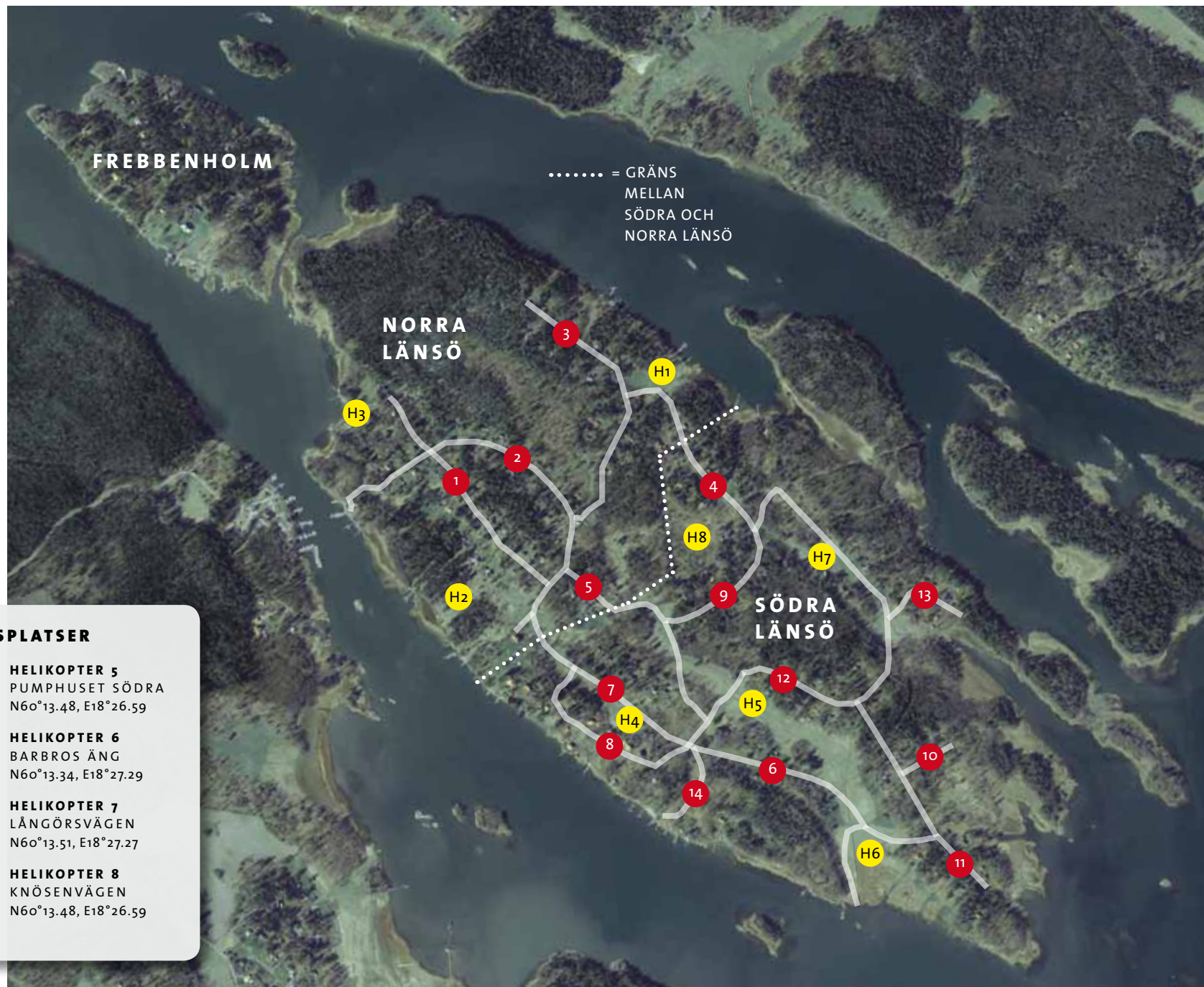


## LÄNSÖ VÄGNAMN

- 1 TÄRNVÄGEN
- 2 MÅSVÄGEN
- 3 GRISSELEVÄGEN
- 4 HÄGERVÄGEN
- 5 GRÄSANDSVÄGEN
- 6 EKBACKSVÄGEN
- 7 KVARNKULLEN
- 8 ELOF MATTSONS VÄG
- 9 KNÖSENVÄGEN
- 10 BUSVIKSVÄGEN
- 11 SÖDERUDDSVÄGEN
- 12 LÄNSÖVÄGEN
- 13 LÅNGÖRSVÄGEN
- 14 STRANDVÄGEN

## HELIKOPTERLANDNINGSPLATSER

- |           |   |           |  |
|-----------|---|-----------|--|
| <b>H1</b> | <b>HELIKOPTER 1</b><br>MIDSOMMARÄNGEN<br>N60°14.10, E18°27.01 | <b>H5</b> | <b>HELIKOPTER 5</b><br>PUMPHUSET SÖDRA<br>N60°13.48, E18°26.59 |
| <b>H2</b> | <b>HELIKOPTER 2</b><br>ÅKES ÄNG<br>N60°13.87, E18°26.50       | <b>H6</b> | <b>HELIKOPTER 6</b><br>BARBROS ÄNG<br>N60°13.34, E18°27.29     |
| <b>H3</b> | <b>HELIKOPTER 3</b><br>CONNYS ÄNG<br>N60°14.14, E18°26.34     | <b>H7</b> | <b>HELIKOPTER 7</b><br>LÅNGÖRSVÄGEN<br>N60°13.51, E18°27.27    |
| <b>H4</b> | <b>HELIKOPTER 4</b><br>KVARNKULLEN<br>N60°13.42, E18°26.47    | <b>H8</b> | <b>HELIKOPTER 8</b><br>KNÖSENVÄGEN<br>N60°13.48, E18°26.59     |







Gräns för det område vi arrenderar samt våra bryggor.

### Parkering och båtplatser vid Svedda

Södra Länsö Ekonomiska Förening arrenderar ett mark- och vattenområde på Svedda till våran gemensamma parkering och brygganläggning av Sandika Byalag. Vår förening äger bryggorna. Nyttjanderätten för båt respektive bilplats upplåts mot en årsavgift och dessa platser följer fastigheten. Nyttjanderätterna kan inte säljas av

den enskilda medlemmen, ej heller hyras ut utan styrelsens godkännande. Tyngre transporter lastas och lossas vid stranden detta för att minska slitage på bryggorna. All modifiering eller annan åverkan på bryggan eller enskilda bil/bryggplatser är ej tillåtet. Båtar ska vara sjösatta före vårens arbetsdag som sker de första dagarna i maj, så att underhåll kan ske utan hinder. Ingen

förvaring av vinterbåtar på strand under sommartid. Ankring mot kaj är ej tillåtet. Vid frågor kontakta Bil och Bryggansvarig, kontaktuppgifter finns på [www.lanso.se](http://www.lanso.se) under Södra/Styrelse.

### Vaktgång

Patrullering sker av vaktbolag under hela året.

### Brand/akuta olycksfall

Du måste se till att det vid ditt hus finns en normallång slang som hänger synlig i anslutning till inkommande vatten. Om det skulle brinna på din tomt måste den förste som upptäcker branden kunna släcka och minimera eventuell skada.

Respektera de regler som anges av brandmyndigheter gällande eldningsförbud! Vid missbruk av detta får den som orsakat brand själv stå för kostnader för brandkårens utryckning, och det kan bli väldigt dyrt!

Brandspruta tillsammans med slangar finns vid Södras pumphus, där allt är lastat på en vagn som är anpassad för att kunna dras av t ex en fyrhjuling.

Övning sker en gång om året och tidpunkt meddelas på anslagstavlor och via mail.

Det finns en brandansvarig för Södra Länsö och kontaktuppgifter till vederbörande finns på [www.lanso.se](http://www.lanso.se). Det är dock angeläget att så många som möjligt kan hantera brandutrustningen.



**Vid akuta olycksfall gäller som alltid det vanliga larmnumret 112.**

Under vintertid 1/12–31/3 samarbetar SLEF med Länsö Norra Tomtägareförening och Frebberholm.

Vi har två gemensamma flottor, en på vår B-brygga och en på Norras ö-brygga mitt emot som fritt kan utnyttjas under denna period av medlemmarna.

Respektera enskildas platser och ligg endast på flottarna om behov finns.

Sundet hålls öppet med hjälp av omrörare. Vintertid låser vi inte fast våra båtar då dessa kan behöva flyttas vid behov.



Trångt vid flotten.

Vinterbåtar skall märkas med namn, fastighets- och telefonnummer.

Det är av stor vikt att inte fler båtar än nödvändigt ligger förtöjda vid flottarna. Den som bara besöker

ön någon gång under vintertid kan med fördel försöka låna en båt eller be någon om hjälp med transport över sundet. Kraftig trängsel på flottarna medför stora svårigheter för dem som antingen bor permanent eller vistas mer frekvent på ön.

Bilar skall vid snö parkeras på området som är plogat och övrigt tid på sin ordinarie P-plats.

### Båtplatser Länsö

På ö-sidan ansvarar den enskilde medlemmen för sin egen båtplats.

De som har brygga vid badstranden måste även här se till att inte låta båten ligga kvar på land efter städdagen, för att underlätta för strandgruppen och för allas trevnad.

**OBS! Det är förbjudet att sjösätta/ta upp båtar vid Södras badplats. Avsedd plats för detta finns på Norra mitt emot Svedda.**



## Vatten

Styrelsen är ansvarig för vattnet i föreningen med hjälp av några utsedda personer. Kontaktuppgifter till dessa finns på [www.lanso.se](http://www.lanso.se). De kan hjälpa till med information om ventiler mm som gäller vattenanslutningen.

På Södra Länsö finns en separat samfällighetsförening för vatten, Länsö Södra Samfällighet där alla fastigheter är medlemmar förutom ett fåtal som har egen brunn.

Vid varje fastighet skall det finnas en servisventil som matar resp. fastighet. Denna ventil skall ha en isolerad låda över sig, och vara markerad med en rödmålad käpp.

Ansvar att detta är gjort åligger fastighetsägaren.

Skulle det visa sig att servisventilen fryser sönder på grund av att den isolerande lådan saknas, kommer fastighetsägaren att debiteras för en ny ventil samt bytet av ventilen.

Det skall dessutom finnas en lättåtkomlig ventil vid huset, så att vattenansvariga ska kunna tömma/blåsa ur systemet inför vintern. Annars kan ventiler och kopplingar frysa sönder.

Om man har en egen brunn som används, och är ihopkopplad med vårt gemensamma vattensystem, skall en backventil vara monterad efter servisventilen, detta för att förhindra att det egna vattnet trycks ut i vårt gemensamma system.

Var observanta om ni ser/hör något konstigt, som kanske kan vara en vattenläcka. Kontakta i så fall vattengruppen omgående.

Vattenprover lämnas varje år till ett provningslab, för kontroll av vattnets kvalitet.

Östhammars kommun avd. miljö och hälsa får en kopia på resultatet.

Rent allmänt uppmanas till återhållsam användning av vatten. Tidvis under senare år har grundvattennivåerna varit under eller mycket under det normala.

Mer information om detta kan hittas på [www.gastrikevatten.se](http://www.gastrikevatten.se) och <http://grundvatten.nu>

## Arbetsdagar

Södra har arbetsdagar som är obligatoriska för alla medlemmar, en arbetsdag på våren – brukar vara första lördagen i maj, och en på hösten – brukar vara andra lördagen i september. Arbetsuppgifterna kan variera efter behov, allt från städning/rensning till underhåll av bryggorna vid Svedda och badbryggan vid badstranden. Allt för allas trivsel på ön.

## Sophantering

Sophämtning sker på ön sommartid under Maj–September varannan vecka. Övrig tid på året finns ett gemensamt avfallskärl vid parkering på Svedda för våra medlemmar.



**OBS!** Detta avfallskärl är endast avsett för hushållsopor. Det finns särskilda så kallade glasigloos både vid Svedda och inne i Östhammar.

Grovsopor lämnas förslagsvis vid återvinningsstationen i Östhammar.

**OBS!** För vår gemensamma trevnad, använd bara möjligheterna att slänga soporna till just det och håll rent runt om respektive soptunna.



Gräns för  
Länsö södra  
fiskevatten.

SÖDRA  
LÄNSÖ

## Fiske

För handfiske med spö krävs inget fiskekort.

### Fångstbegränsning vid fiske med handredskap Östersjön

Minimimått gädda: 40 cm  
Maximimått gädda: 75 cm  
Maximalt tre gäddor mellan 40–75 cm behållas per fiskare och dygn.  
Minimimått för Gös är 40 cm.  
Mindre fiskar skall sättas tillbaka.

### Regler för maskstorlek vid nätfiske

På våra vatten, se karta, får man lägga max två nät per tillfälle på totalt 60 meter. Näten måste vara märkta med Länsö södra och tomtnummer.

För att fiska med nät krävs fiskekort. Bojar ska vara märkta med tomtnummer och telefonnummer. Fiskekort kan köpas i bondgården där du svänger ner mot Svedda.

**Under mars-april, då fisken leker, uppmanas alla att avstå från nätfiske.**

Trolling kräver ett speciellt fiskekort. Dragrodd ingår i det vanliga nätfiskekortet.

Utförliga beskrivningar och regler för fisket i våra vatten finns på [www.havochvatten.se](http://www.havochvatten.se)



## Information

Officiellt i föreningen finns tre platser där meddelanden från styrelse till medlemmar anslås. Det är mitt på parkeringen vid Svedda där en tavla finns märkt "Länsö södra", vid pumphuset södra Länsö på Länsövägen samt hemidan [www.lanso.se](http://www.lanso.se).

Dessutom finns en Facebook-grupp Länsö NS där mycket information finns att hämta. Detta är ingen officiell informationskanal för föreningen men föreningen försöker att lägga ut viktig information även här.

## Jakt

Jakt på Södra Länsö förekommer och jakträtten på fastigheterna Börstils-Länsö 1:10 och 1:13 arrenderas ut. Området är ca 100 hektar och det gäller all jakt. Vid jakt sätts skyltar upp i de områden det jagas på och annonseras om möjligt även ut [www.lanso.se](http://www.lanso.se) i god tid innan jakt. Jakten bedrivs enligt de regler och bestämmelser som regleras via jakträtten. Att visa hänsyn till jägare, medlemmar och grannar är en självklarhet för oss i föreningen. Marken är knuten till Granfjärdens Älgskötsemråde. För att komma i kontakt med aktuell arrendator i jaktfrågor eller eventuell hjälp med skadedjur kontakta SLEF styrelse för aktuella kontaktuppgifter.



## Bad

Vi har tillsammans färdigställt en badstrand på Södra Länsö.

Där har vi lagt ut en matta över dybotten och fyllt på med stora mängder sand för att barnen och vi ska ha en bra och trevlig badmiljö. Det finns även en badflotte.

Stranden sköts av "Strandgruppen", några som på vårens städdag tar hand om badplatsen, lägger i flottan, sköter gemensamma bord och klipper gräs m.m.

Självklart är det viktigt att alla som använder stranden håller efter och plockar med sig sitt skräp hem.

När du kommer med din kärra eller cykel är det lämpligt att lämna den i skogsbrynet.

**Det är inte tillåtet att sjösätta eller ta upp båtar på badplatsen.**



## Fartbegränsning för båttrafik

5 knops fartbegränsning gäller för all båttrafik, inklusive vattenskotrar, i Länsösundet. Området sträcker sig i söder till Bastuörarna och norrut i höjd med mitten av Frebbeholm. Skyltar finns uppsatta.



## Midsommarfirande

Länsös midsommarfirande är en mycket uppskattad begivenhet!

På midsommarafton kläs stängen kl 10.00 på Midsommarängen (Norras äng).

Och klockan 14.00 hämtas barnen med traktor och lövad kärra. Alla åker med på egen risk, ingen försäkring täcker eventuella skador.

Under själva festen dansas det runt stängen och det anordnas lotterier, lekar och tävlingar.

Midsommarfesten anordnas av en arbetsgrupp från Södra och motsvarande för Norra efter ett rullande schema.

## Adressändringar, uppgifter i medlemsregister:

Vid försäljning, flytt, ändring av telefonnummer eller annan ändring som påverkar medlemsregistret var vänlig meddela detta snarast till styrelsen. Du kan kontakta vem som helst i styrelsen.

**Det är viktigt att det finns en uppdaterad mailadress och ett telefonnummer per fastighet.**

## Postlådor

Föreningen ser till att det finns ställning för våra postlådor. Se till att din postlåda är märkt så att du kan få din post.

Det måste vara lätt för brevbäraren att dela ut annars kan den servicen försvinna.

Det finns en låda märkt "Södra Länsö" där post till den som ej har egen låda hamnar.

**Postadress för den som har egen låda är:**

**Namn  
Länsöadressen  
74292 Östhammar**

**Har du ingen egen låda är adressen:**

**Namn  
PL Södra Länsö  
74292 Östhammar**



## Övrigt

Vi som representanter från styrelsen hoppas att du har det bra här på Länsö.

Hjälp oss att hålla fint på ön och att vara snäll och solidarisk med alla dina grannar så lovar vi att göra detsamma för dig.

Styrelsen behöver ständigt förnyelse för att kunna utvecklas och göra Länsö till en ännu bättre ö, därför är styrelse och valberedning jättegglada för att få nya frivilliga till detta gemensamma viktiga jobb.

Nya ideer behövs hela tiden,

**Kontakta oss !**

Styrelsen för Länsö Södra



# Länsö

*Roslagens vackraste ö!*

[www.lanso.se](http://www.lanso.se)